

Opgave 1 – Wereld: Chokepoints: wereldwijde maritieme knelpunten

Bij deze opgave horen de bronnen 1 tot en met 3.

Gebruik de bronnen 1 en 2 en het kaartenkatern.

In bron 1 worden de acht belangrijkste chokepoints genoemd. In bron 2 staan satellietbeelden van vier van deze chokepoints.

- 2p 1 Noteer de letters a tot en met d van de satellietbeelden onder elkaar op je antwoordblad.
Schrijf achter **drie** van de vier letters de naam van het juiste chokepoint.

Gebruik bron 1.

Kaap de Goede Hoop ligt niet aan een smalle doorgang, maar wordt toch gezien als een belangrijk chokepoint. In het Caribisch gebied liggen wel veel smalle doorgangen, maar deze behoren niet tot de belangrijkste chokepoints. Ook het Kanaal wordt niet gezien als een van de belangrijkste chokepoints.

- 2p 2 Geef aan
- waarom Kaap de Goede Hoop, in tegenstelling tot de smalle doorgangen in het Caribisch gebied, wel als een van de belangrijkste chokepoints wordt gezien;
 - waarom het Kanaal niet als een van de belangrijkste chokepoints wordt gezien.

Gebruik bron 3 en het kaartenkatern.

Sommige schepen in de Rode Zee kozen er tijdens de blokkade voor om een andere route naar Europa te varen.

- 2p 3 Geef vanuit twee verschillende dimensies een nadeel of risico van de keuze om een andere route naar Europa te varen.

Steeds meer multinationale ondernemingen uit centrumlanden kiezen voor *reshoring* van delen van hun productieketen. De blokkade van het Suezkanaal kan het proces van *reshoring* versnellen.

- 2p 4 Beredeneer waarom de blokkade van het Suezkanaal het proces van *reshoring* kan versnellen.

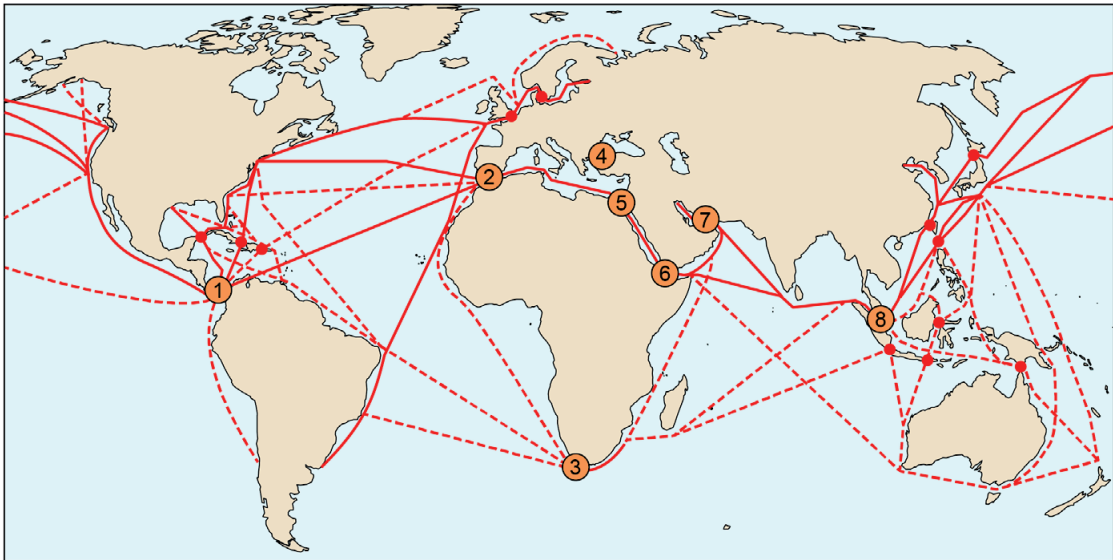
Opgave 1 – Wereld: Chokepoints: wereldwijde maritieme knelpunten

bron 1

Chokepoints

Chokepoints zijn knelpunten in belangrijke scheepvaartroutes. Vaak zijn het smalle doorgangen met een strategische ligging in internationale handelsroutes. Het Kanaal, de drukbevenen en smalle doorgang tussen Engeland en Frankrijk, is zo'n knelpunt. Toch wordt dit knelpunt niet gezien als een van de belangrijkste chokepoints.

Toen in 2021 het schip de Ever Given de doorvaart door het Suezkanaal enkele weken blokkeerde, werd duidelijk hoe afhankelijk de internationale handel is van een goede doorstroom bij chokepoints.



Legenda:

● belangrijkste chokepoints

1 Panamakanaal

2 Straat van Gibraltar

3 Kaap de Goede Hoop

4 Bosporus

5 Suezkanaal

6 Bab al Mandab

7 Straat van Ormoes

8 Straat Malakka

● secundaire chokepoints

scheepvaartroutes

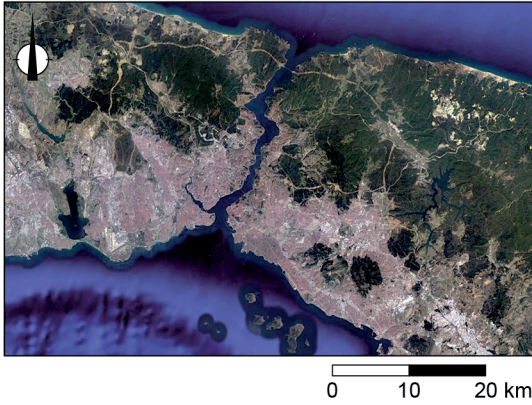
— belangrijkste vaarroutes

- - - - - secundaire vaarroutes

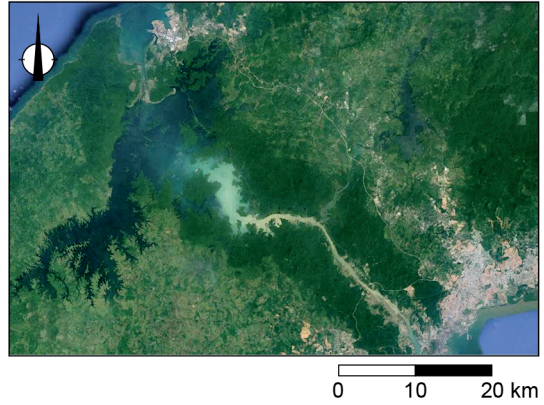
bron 2

Satellietbeelden van vier van de belangrijkste chokepoints (zie bron 1)

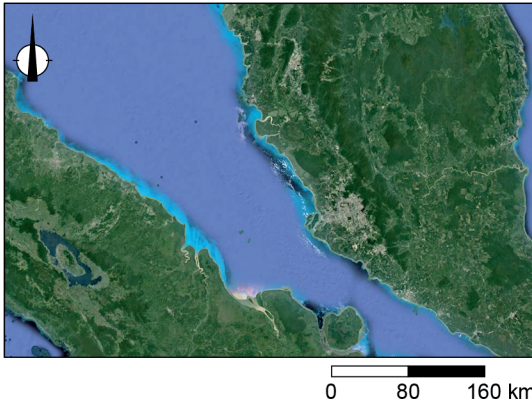
chokepoint a



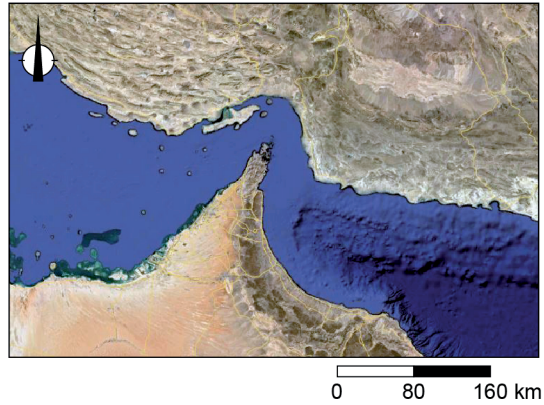
chokepoint b



chokepoint c



chokepoint d

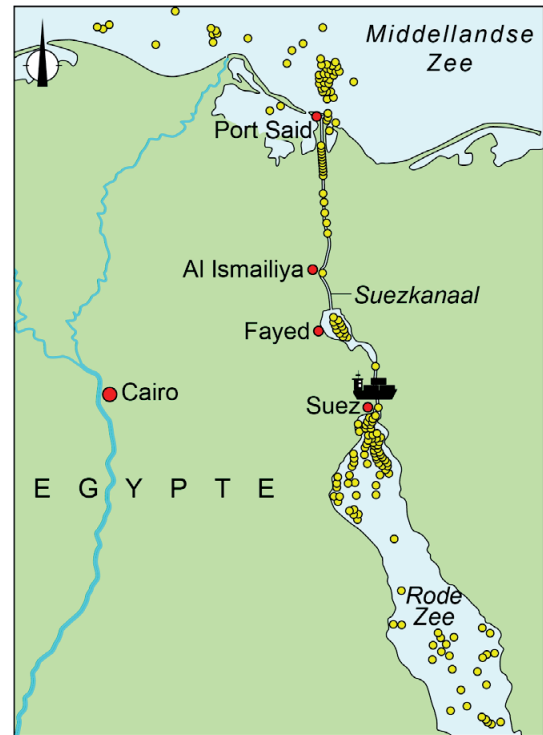





bron 3

De blokkade van de Ever Given in het Suezkanaal

Met een lengte van 400 meter en een laadvermogen van bijna 20.000 containers is de Ever Given een van de grootste containerschepen ter wereld. Op 23 maart 2021 liep de Ever Given op de route van China naar de Rotterdamse haven vast in het Suezkanaal.

Na de laatste uitbreiding in 2015 is het Suezkanaal 345 meter breed en 24 meter diep. In 2020 passeerden bijna 19.000 schepen het kanaal. Schepen betalen zo'n 300.000 Amerikaanse dollar aan tolgeld om door het Suezkanaal te varen.



- Legenda:
-  ligging Ever Given in Suezkanaal
 -  schepen die wachten door vastgelopen Ever Given
 -  stad



Bronvermelding

Een opsomming van de in dit examen gebruikte bronnen, zoals teksten en afbeeldingen, is te vinden in het bronvermeldingsformulier in het bij dit examen behorende correctievoorschrift.